



Gezicht op Bleiswijk

VIER PROJECTEN IN WIJK KORENMOLENHOEK

Er is een markt voor bijzondere architectuur. Ook in de wat kleinere plaatsen begint het een vrij normaal verschijnsel te worden, zoals in het landelijke Bleiswijk. Daar heeft Atelier Kingma & Van Mameren uit Schiedam in de wijk Korenmolenhoek vier opvallende projecten (69 koopwoningen) gerealiseerd: beeldende architectuur, waarin materialen mede de architectonische vorm bepalen.



△ Huifwoningen. De kopgevels vertonen een krachtig beeld van zink, baksteen en hout. Een tuinafscheiding in baksteen en gewolmaniseerde vuren lamellen vervolmaken het aanzicht.

◁ De gelamineerd grenen overhuiving maakt de woningen ingetogen.

Architect Arnout van Mameren wijst op de ondertitel die het Atelier voert: *Buro voor architectuur en beeldende kunst*. 'We zijn nu viereneenhalf jaar bezig, voornamelijk in de woningbouw, met daarnaast wat stedenbouwkundige projecten. Vanaf het begin hebben we heel sculpturaal gewerkt. We gaan vrij ver in

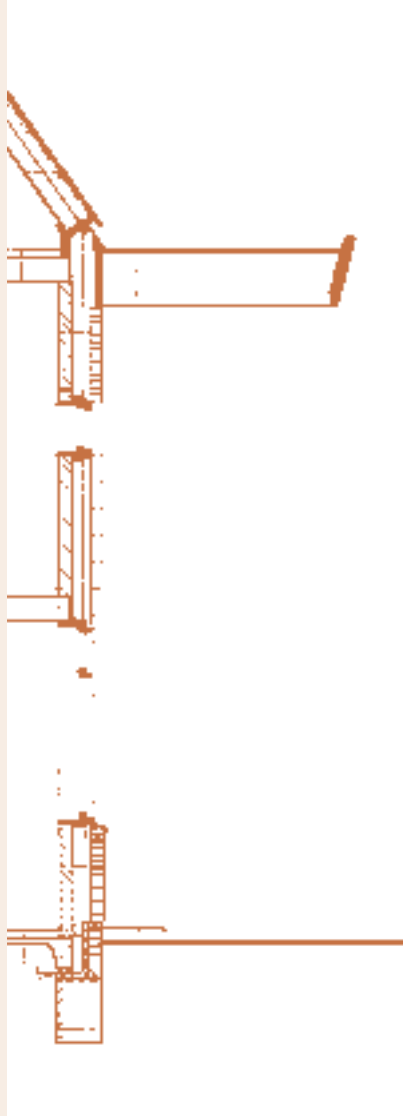
het onderzoeken van vormen, waarbij we reeksen schetsen en maquettes maken. Dat vinden wij bovendien de geëigende middelen om opdrachtgevers enthousiast te krijgen, omdat ze heel beeldend zijn en de bedoeling inzichtelijk maken. Autocad-tekeningen zijn voor dat doel veel te steriel.

Onze ontwerpen reageren daarnaast ook artistiek op de gegeven locatie. Vloeiende vormen, weglopende vlakken, lijnen en krommingen zijn kenmerkend voor ons bureau.'

In dat spel is een diversiteit van materialen minstens zo belangrijk. Het verleent de architectuur veelkleurigheid, het zorgt voor contrast, het benadrukt asymmetrieën, het doorbreekt het lijnenspel en het scheidt sferen. In de vier Bleiswijkse projecten zijn onder meer beton, kalkzandsteen, diverse houtsoorten en -toepassingen, baksteen, zink en staal gebruikt. 'Op die manier kun je een huis of een blok woningen helemaal rondom vormgeven, de gevels, het dak, maar ook de kopgevels die er meestal behoorlijk saai uitzien. Zo ontstaat een mooi heterogeen beeld. Overigens moet je wel oppassen dat het geen ratjetoe wordt, waardoor de architectuur desintegreert. Hout gebruiken we redelijk vaak. Het heeft een mooie, zachte uitstraling en heeft als groot voordeel dat het gemakkelijk te bewerken is, zodat je bijvoorbeeld goed krommingen kunt maken.' ▷



◁ Rondlopend gelijmd metselwerk om een enorm raam. Het stalen kruis over twee verdiepingen met verschillende invullingen van materialen doet de bestemming van de ruimtes daarachter vermoeden.



▷ De pleinwoningen zijn ongelooflijk strak, met een prachtig contrast tussen metselwerk en hout.

◁ Voorgevel huifwoning.

Bijzondere signatuur

Een dynamische vormtaal in de woningbouw was tot voor kort over het algemeen moeilijk te bewerkstelligen. Opdrachtgevers stelden zich meestal tevreden met doorsneewoningen. Met de groeiende welvaart en de geavanceerdere ontwerpprogramma's komt er steeds meer ruimte voor. Bovendien willen mensen, zoals vroeger met de auto, zich graag onderscheiden met een bijzondere signatuur van hun huis.

▽ Plattegrond met de huifwoningen (links twee blokken, rechts één blok) en de twee blokken pleinwoningen daartussen.

Atelier Kingma & Van Mameren verwierf de opdracht na een besloten prijsvraag van de gemeente Bleiswijk. Aanvankelijk ging het om 29 huizen, de zogenaamde huif- en pleinwoningen (drie blokken van vijf en twee van zeven stuks). Later kwamen daar een

zinken daken is geprononceerder, het 'straatgezicht' met gelamineerd houten huiven intiemer. Omdat ook de kopgevels het langsstraatbeeld bepalen, vertonen deze een krachtig beeld van zink, baksteen en hout. Een tuinafscheiding in baksteen en gewolmani-



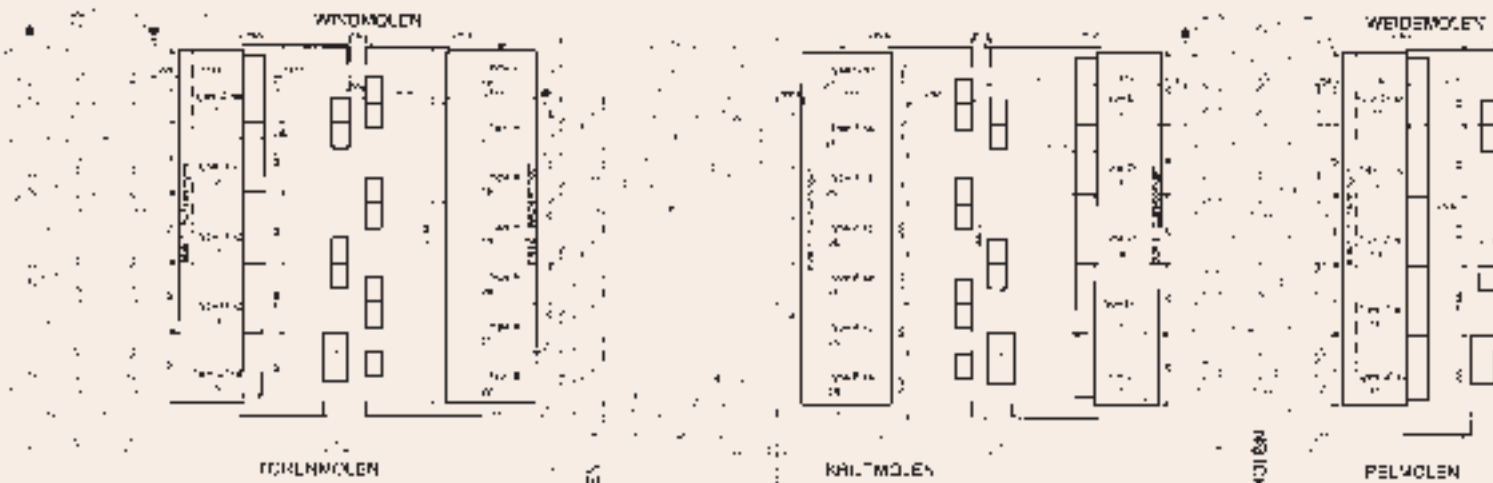
paar straten verderop 40 huizen bij, de zogenaamde pannewoningen (vier blokken van zeven stuks), en 6 tweewonder-een-kapwoningen.

De huif- en pleinwoningen staan stedenbouwkundig eigenlijk los van elkaar, wat ook in het uiterlijk tot uitdrukking komt. De 15 huifwoningen liggen aan weerszijden aan de rand van de wijk in blokken van twee en één. Daartussen liggen meer ruimtelijk de twee blokken pleinwoningen. De huifwoningen hebben eigenlijk twee gezichten, die respectievelijk het beeld van de wijk en van de straat bepalen. Het 'wijkgezicht' met overstekende

seerde vuren lamellen vervolmaken het aanzicht. Van de pleinwoningen waren de hoogte, de dakvorm en de kleur baksteen stedenbouwkundig vastgelegd. Het materiaalgebruik (metselwerk, western red cedar) benadrukt deze stapeling van volumes. Uit kwaliteitsoverwegingen wilde de aannemer in Bleiswijk in de vier projecten meranti kozijnen.

Huifwoningen

De huifwoningen zijn behoorlijk breed: 8,40 m. Op de begane grond bevinden zich woonkamer, keuken, hal, berging en toilet, op de eerste verdieping drie slaapkamers, badkamer/tweede toilet



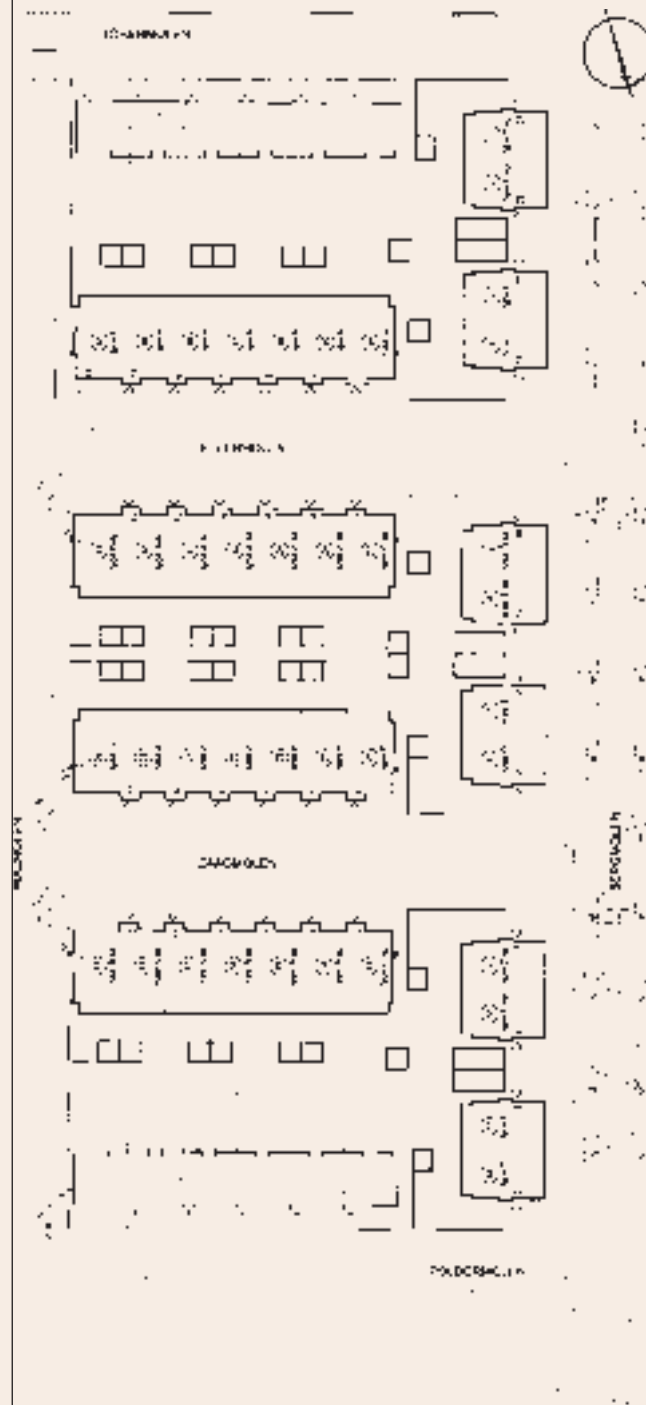


△ De verdiepte kozijnen zijn verticaal geaccentueerd met zwarte houten lamellen die de horizontaliteit doorbreken.

en vide, op de tweede verdieping een zolder. Ze zijn opgetrokken uit kalkzandsteen. De gevels bestaan afwisselend uit metselwerk, zink en hout. Volgens het bestemmingsplan waren kappen voorgeschreven. Omdat zadeldaken niet bepaald de spannendste vorm zijn, besloot de architect het dak aan de ene zijde te laten oversteken (helling 22,5°) en aan de andere zijde (helling 55°) een spel te laten spelen met de houten huid. Als verdere afleidingsmanoeuvre is bovendien het dak strak overtrokken met zink; dit is vastgezet op ruw houten dakbeschoot om te voorkomen dat het zich daaraan hecht. Op de kopgevels wordt de tweede helft gespeeld met als spelers zink, hout, baksteen en een priemend wit kozijn. 'Een belangrijke overweging

was ook dat we heel besloten straatjes wilden maken. De huizen zijn nu vrij in zichzelf gekeerd, ondanks alle expressiviteit. We vonden de combinatie van zinkkappen en houten luifels erg geslaagd. Overigens hadden we die huizen eerst in beton gedacht. Het is gelamineerd grenen geworden, omdat hout toch gemakkelijker te bewerken is. Ze zijn op betonnen poeren en stalen voeten gezet en aan de woningscheidende wanden vastgezet.'

Onder de luifels is over twee verdiepingen een bijzonder gevarieerde opbouw gemaakt met rondlopend gelijmd metselwerk om een enorm raam juist het lijmen maakt dat mogelijk en een stalen kruis over twee verdiepingen met daarin verschillende invullingen van materialen, die de bestemming van de ruimtes daarachter doet vermoeden.



△ Plattegrond met de vier blokken pannenwoningen en haaks daarop de zes twee-onder-één-kapwoningen.

Pleinwoningen

De twee blokken pleinwoningen ertussen hebben een heel andere uitstraling. Het bestemmingsplan schreef hier platte daken voor. Ze zijn aan alle kanten veel meer naar buiten gericht, aan de voorzijde hebben ze een klein overstek. Ook hier zijn de koppen als voorgevels behandeld. Aan de ene zijde is de kop hoger en markanter, wat een extra hoge woonkamer oplevert, aan de andere kant steekt de houten verdiepingsdoos over. De woningen in een opbouw van kalkzandsteen zijn mooi in hun eenvoud: ongelooflijk strak, met een prachtig contrast ▷

◁ De zes twee-onder-één-kapwoningen hebben een sterke uitstraling -een zinken masker-, omdat deze aan de ontsluitingsweg van de wijk liggen.

tussen metselwerk en hout. Ze zijn goedkoper dan de huifwoningen, ze missen een zolderverdieping, terwijl ook de woningbreedte minder is: 6 m. Op de begane grond zijn woonkamer, keuken, eetkamer, hal en toilet gesitueerd, op de eerste verdieping drie slaapkamers, badkamer/tweede toilet en berging. 'We hadden een vrij rustig beeld voor ogen met veel horizontale gebaren. De verdiepte kozijnen zijn verticaal geaccentueerd met zwarte houten lamellen die de horizontaliteit doorbreken. Dat werkt als een soort streepjescode over de hele gevel. De begane grond is in metselwerk, de doos erbovenop is bekleed met western red cedar, behandeld met Olympic stain. Het zijn geprefabriceerde panelen met western red cedar die woningbreed tegen de gevel zijn gezet.'

Asymmetrische, gekromde daken

De andere twee projecten, de pannewoningen en de twee-onder-een-kapwoningen, een paar straten verderop vertonen een sterke vormverwantschap. 'We wilden, en konden, hier een soort eenheid creëren.' Ze zijn beide uitgevoerd in gietbouw om de overhangende gevel constructief mogelijk te maken. Beeldbepalend bij beide typen zijn de over twee verdiepingen lopende, asymmetrische, gekromde daken van keramische pannen. De pannewoningen kregen enorme oranje geschilderde entreeportalen van

△ Aan de kopzijden lopen de zwarte dakpannen geheel of halverwege door tot de grond.

massief gevingerlast iroko over twee verdiepingen, die de individuele woning benadrukken. Eén hoekwoning per blok heeft de entree in de zijgevel. De begane-grondgevel bestaat aan de straatzijde voornamelijk uit een pui om het contact met de straat zo groot mogelijk te maken -daar zit ook de woonkeuken-, en aan de tuinzijde uit metselwerk en puin. Aan de kopzijden lopen de zwarte dakpannen, die grotendeels de kleurstelling bepalen, geheel of halverwege door tot de grond en versterken zo het monolithische karakter; de houten poorten zijn in dat opzicht een welkome verademing. Waar de kopgevels aan de straat grenzen worden de tuinen afgesloten door een lage gemetselde muur met daarop een hekwerk van horizontale western red cedar lamellen.

In de twee-onder-een-kappers, haaks

op de pannewoningen, zit relatief weinig hout, alleen de kozijnen en de dakdozen. Het grote verschil zit 'm in de kopgevels die in zink zijn gedaan. 'Die hebben we een sterkere uitstraling -een zinken masker- willen geven, omdat deze woningen aan de ontsluitingsweg van de wijk liggen.'

Pannewoningen

De parabolische pannewoningen hebben een tamelijk sober voorkomen. Ze zijn ruim opgezet. De woningbreedte is 6,30. De begane grond bestaat uit woonkamer, woonkeuken en toilet, de eerste verdieping uit vier slaapkamers en badkamer/tweede toi-



△ Boveenaanzicht opbouw portaal pannewoning.

Feiten en getallen

Locatie:	Korenmolenhoek Bleiswijk
Aantal woningen:	69. Huifwoningen: 15; pleinwoningen: 14. Pannewoningen: 28; twee-onder-een-kapwoningen: 12
Opdrachtgever:	Gemeente Bleiswijk
Architect:	Atelier Kingma & Van Mameren BV Schiedam
Aannemer:	Aannemersbedrijf Van der Lecq en Droogers BV Bleiswijk
Constructeur:	Architektenburo Houweling Berkel en Rodenrijs
Leverancier gevelelementen/ kozijnen/iroko/wrc gevelbekleding:	Adriaan van Erk BV Bergambacht
Leverancier gelamineerd hout:	Heko Spanten BV Ede
Leverancier dakpannen:	KDN Teewen Dakpannen Roermond
Dakdekker:	Het Centrum Utrecht
Leverancier daken/dakvensters:	Isodek Dakbouw Dakconstructies BV Amsterdam/Velux Nederland BV De Meern
Leverancier zinken bekleding:	CDI Installatie- en Daktechniek BV Rotterdam
Bouwperiode:	Huif- en pleinwoningen: 1999 - april 2000. Pannen- en twee-onder-een-kapwoningen: 1999-2001
Bouwkosten:	f 5,9 miljoen (huif- en pleinwoningen) f 9 miljoen (pannen- en twee-onder-een-kapwoningen)

let, de tweede verdieping uit zolder en twee vides. 'In het bestemmingsplan waren de schuine daken, de pannen en de kleur steen voorgeschreven. Zelf hebben we er binnenstraatjes van gemaakt, voor een zachtere indruk. Hier zijn we eveneens met het zadeldak gaan experimenteren. Dat liep erop uit dat ook de gevels met dakpannen zijn bekleed. Zo vormen de woningen één geheel, één massa. In de Amsterdamse School kwam dit verschijnsel veelvuldig voor. Wij wilden eens kijken wat het ons zou opleveren.'

De dakdozen zijn gesegmenteerd in elementen van 6,60 x 1,20 m en zo tussen de betonnen elementen gezet. 'Door te variëren in panlatafmetingen kon het dak gebogen worden. Waar het flauw loopt, zit een extra waterdichte laag onder de pannen. Aan de onderzijde zit ook een verborgen goot om het gevelbeeld niet te verstoren.' Het bleek een hele klus de pannen aan de gevel te krijgen. Ze waren niet zomaar op pannenlatten te bevestigen. 'Daarom bestaat de achtergevel nu uit



△ De iroko poorten zijn een welkome verademing bij de goeddeels zwarte pannenwoningen.

één groot houten element, waarop de dakpannen zijn vastgemaakt. Ze zijn eerst gehaakt en daarna geschroefd. Iemand heeft met een boormachine al die gaatjes voor de schroeven zitten boren.'

De monumentale iroko poorten zijn een bijzonder knap stukje meubelmakerswerk. Ze zijn in delen opgebouwd. In essentie zijn het tweemaal drie

staanders en een ligger. De binnenzijkanten zijn later met 6 m lange latten afgetimmerd. In deze eindvorm zijn ze geschaafd en afgewerkt.

Twee-onder-een-kapwoningen

De twee-onder-een-kapwoningen zijn met 6,60 m iets breder. De indeling is: begane grond met woonkamer, keuken en toilet, eerste verdieping met vier slaapkamers, badkamer en apart tweede toilet, de tweede verdieping met vier slaapkamers, badkamer en apart tweede toilet, de tweede verdieping met vier slaapkamers, badkamer en apart tweede toilet. Het gevelvlak op de eerste verdieping helt iets over, de verticale ramen liggen daarom verdiept. Ook hier zijn de keramische dakpannen over twee lagen aan de achtergevel doorgezet. De voorgevel heeft op de verdieping een zinken gevelomranding die deels in de zijgevel doorloopt. Deze laatste is weer een feestje van dakpannen, zink en metselwerk. Omdat de woningen een zij-entree hebben, hebben de bewoners over de volle breedte van de voor- en achtergevel leefruimte. De huizen hebben of een garage of een carport en berging.

Gezamenlijk product

Arnout van Mameren ziet met tevredenheid op de vier ingewikkelde projecten terug. 'Het is perfect verlopen. Aannemer Van der Lecq en Droogers komt zelf uit Bleiswijk. Het zijn echte ambachtslieden, mensen van de oude stempel die gebrand zijn op kwaliteit. Het onderlinge overleg verliep steeds opvallend goed, terwijl het toch niet de gemakkelijkste bouwprojecten waren. Uiteindelijk wordt het zo een gezamenlijk product.' □

Hans de Groot



▷ De monumentale poorten, een letterlijk hoogstandje van meubelmakerswerk, benadrukken de individuele woning.