

Hout onder hoogspanning



▷ De lage voor- en achtergevel in houtskeletbouw zijn bekleed met mahonietriplex, maar zo dat het glas van de ramen precies in lijn ligt met die houten platen. De spanten zijn met een bekleding beschermd tegen hemelwater.

▷ Langs de lage gevel (met neerwaarts dak) is het overstek 1 m, bij de hoge (met opwaarts dak), steekt het op het hoogste punt een volle 2 m uit.

CLUBGEBOUW SCOUTING IN MILIEUWIJK AMERSFOORT

Een nieuw scoutinggebouw in de Amersfoortse milieuwijk Nieuwland doet denken aan een tent én aan een vikingschip. Directe associaties dus met avontuur, die worden opgeroepen door een uitgekende architectuur vol inventieve en ambachtelijke details in houtbouw.



◁ Situatie- schets.

De Amersfoortse scoutingvereniging St. Ansfridus heeft zaterdag 27 september a.s. groot feest. Dan wordt officieel het nieuwe clubgebouw geopend, waarvan men al twaalf jaar droomde. Het staat niet in een bos, zoals bij scouts gebruikelijk is, maar in een keurige nieuwbouwwijk. Wel is het een spannend gebouw, dat bovendien op een eigen eiland staat. Het is ontworpen door drie jonge architecten die deze opdracht duidelijk inspirerend vonden.

Luc Sidler (1977), Frank Pieper (1975) en Rolf van Valkenburg (1976) waren alledrie derdejaarsstudent aan de Technische Universiteit in Delft, toen het bestuur van St. Ansfridus hun vroeg een ontwerp te maken voor een clubgebouw. De locatie was toen, in 1997, nog niet bekend. Hun plan moest het de vereniging mogelijk maken een nieuwe vestigingsplek in een andere, jongere wijk van Amersfoort te vinden: op de oude locatie ging het niet goed met de scouts, de buurt daar vergrijsde en de animo liep sterk terug. Voor de studenten, net bezig met hun zogenaamde milieumodule, was het een studieopdracht waarin zij zoveel mogelijk milieumaatregelen kwijt konden. Onder begeleiding van hoogleraar

Kees Duijvestein kreeg het overigens simpele, doosvormige gebouw zowel een grasdak als een serre, zonnecellen en hergebruik van water.

Ontwerpateliers

Het nu gerealiseerde gebouw in Nieuwland komt nog steeds voort uit dat eerste ontwerp, al is de verschijningsvorm volledig veranderd. Na enkele jaren pas werden de architecten in spe gebeld dat er eindelijk een locatie was. Ze opereerden inmiddels onder de bureaunaam TECT, een naam die voortkwam uit de gedachte dat ze zich nog geen archi- tect mochten noemen. De uitverkoren plaats lag in Stadstuin, een nieuw deel van de milieuwijk Nieuwland, waarvoor Aad Trompert van SVP Architectuur en Stedenbouw uit Amersfoort het ste-

denbouwkundig en landschappelijk plan maakte. Deze wilde dat de drie geplande gebouwen, die daar specifieke voorzieningen zouden huisvesten, echt beeldbepalende elementen zouden worden.

Het ging om een Koningszaal (ontmoetingsplaats Jehova's getuigen), een accommodatie voor een schietvereniging en het scoutinggebouw. Ze moesten daarom goed op elkaar én op de omringende woonwijk worden afgestemd. SVP organiseerde daartoe een aantal ontwerpateliers die met name voor de 'jongens' van TECT een belangrijke stimulans waren. Hun ooit zo eenvoudige ontwerp evolueerde tot een zeer markante vorm die ook werd ingegeven door de bijzondere locatie: een nieuw aan te leggen eiland direct bij de toegang tot Stadstuin. ▷

▽ Om de hoge zijgevels zo transparant mogelijk te maken werd direct achter de glasgevel een extra aantal kolommen toegevoegd, waardoor de liggers direct achter het glas smaller konden worden dan in de rest van het bouw- werk.



Hoogspanningsmasten

Rolf van Valkenburg, die namens TECT het gloednieuwe gebouw (28,2 x 11,4 m, zonder overstek) laat zien: 'We kwamen op dit idee, omdat scouts bij voorkeur de natuur in trekken. In deze nieuwbouwwijk is die niet echt om de hoek. Door het geheel nu de vorm van een tent te geven, suggereer je toch iets van dat buitenleven. We gingen uit van de essentie van zo'n bouwspel: een simpel skelet, bekleed met dun, waterdicht materiaal.'

De precieze tentvorm werd bepaald door verschillende factoren. Zo had de scoutingvereniging een helder programma van eisen, waarin werd gevraagd om twee hoge zalen (voor balspelen), zo min mogelijk gang en een aantal lagere tussenruimtes. Dat leidde al vlug tot de huidige diabolo-vorm, met de hoogste ruimtes aan beide uiteinden. Belangrijk waren echter ook de enige bouwwerken die ten tijde van het ontwerp de omgeving volledig domineerden: enorme hoogspanningsmasten waarvan de kabels pal over het eiland hangen. 'We vroegen ons af wat we daar nu mee aan moesten: erop inspelen of totaal negeren. We besloten tot het eerste, en zowel de dakromping als de richting van ons bouwwerk zijn nu duidelijk van het verloop van die draden afgeleid.'

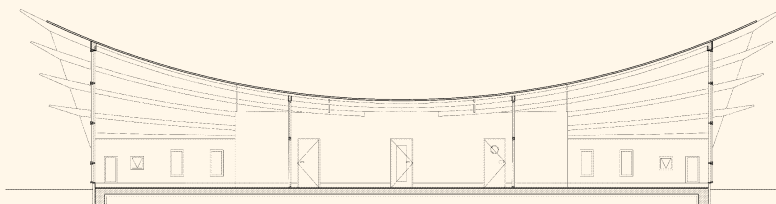


△ De gelamineerde liggers en kolommen zijn in het zicht gebleven met daartussen op tentdoek gelijkend zachte platen isolatiemateriaal met een grofmazig gaas.

Associatie kamperen

Het scoutinggebouw doet zich inderdaad voor als een tent op een onbewoond eiland. Het is een spannend beeld, dat vooral ook beklijft omdat het zo consequent is uitgewerkt. Het dak ofwel het 'tentdoek' is van dun en glad materiaal: verzinkt staal, overigens ook het enige materiaal, waarmee

de beoogde kromming kon worden gerealiseerd. Het vormt tegelijk een zogenaamde kooi van Faraday, als bescherming tegen de vermeende schadelijke invloed van hoogspanningsmasten. Dit risico is, aldus de architecten die zich hier uitgebreid in verdiepten, overigens nooit wetenschappelijk aangetoond. TECT heeft



▷ Langsdoorsnede.



◁ Er is in de detaillering rekening gehouden met de exterieure toepassing van mahonie-triplex. Rond elke plaat is een dilatatie van 1 cm aangehouden, waarachter meranti zichtbaar is. Bij de hoge zijgevels, die immers het sterkst aan de weersinvloeden blootstaan, werd een aantal triplexplaten aan de bovenzijde voorzien van metalen strips. En uiteraard steekt het dak aan alle kanten ver buiten de houten gevels uit.

Feiten en getallen

Locatie:	Steur 1, Stadstuin, Amersfoort-Nieuwland
Opdrachtgever:	Beheerstichting 't Eiland Amersfoort
Architect:	Architectenbureau TECT Delft
Projectarchitecten:	Luc Sidler, Frank Pieper, Rolf van Valkenburg
Ontwerp eiland:	Architectenbureau TECT Delft, i.s.m. SVP Architectuur en Stedenbouw Amersfoort Van Zwol Amersfoort
Aannemer:	Heijmans Vastgoed Exploitatie Amersfoort
Realisatie eiland:	Timmerfabriek Adriaan van Erk BV Bergambacht
Leverancier hsb-gevelelementen, meranti kozijnen:	Heko Spanten BV Ede
Leverancier gelamineerd hout:	Pontmeyer BV Amersfoort
Leverancier vuren, mahonie-triplex, OSB:	Catsburg BV Wierden
Leverancier dakbeplating:	320 m ²
Bruto vloeroppervlakte:	November 2002 - mei 2003
Bouwperiode:	€ 375.000,-
Bouwkosten:	

zich daarbij extra moeite getroost om de dakranden echt dun te houden: géén goten, behalve bij de ingang waar een minimale voorziening het regenwater even verderop laat gaan.

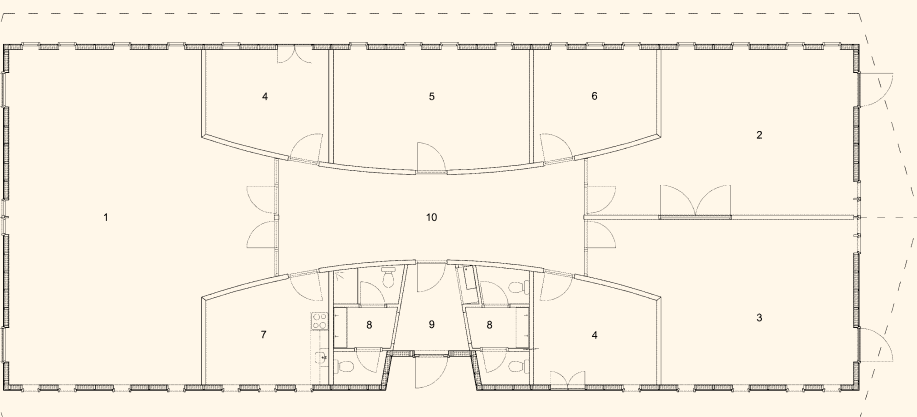
Het gelamineerd vuren draagskelet (de 'tentstokken') krijgt daarnaast juist extra nadruk. Alle liggers (86 x 310 mm) bestaan uit vijf delen met lengtes van 4,2 tot 6,6 m; ze zijn met stalen profielen aan elkaar bevestigd. Pront steken ze zowel aan de voor- als achterkant ver uit. En ook in de gevels onder het dak is de associatie met kamperen levend gehouden. Beide ruim 8 m hoge zijgevels - in het midden reikt het

gers (met verzinkte bovenzijde en extra afwerking) een stalen profiel aangebracht dat het druipwater weert; ze verjongen zich prachtig van 310 naar 90 mm. En uiteraard steekt het dak aan alle kanten ver buiten de houten gevels uit. Langs de lage (met neerwaarts dak) is het overstek 1 m, bij de hoge (met opwaarts dak), steekt het op het hoogste punt een volle 2 m uit.

Felle kleuren

Na het bekijken van de fraaie buitenkant valt het interieur evenmin tegen. Juist hier blijkt hoe goed de gekozen vorm en het gebruikte materiaal tot

▷ De deuren van de bergingen hebben aan de buitenkant geen handgrepen, opdat er geen verwarring ontstaat over de ingang. Het versterkt de suggestie van een gladde, tentachtige buitenwand.



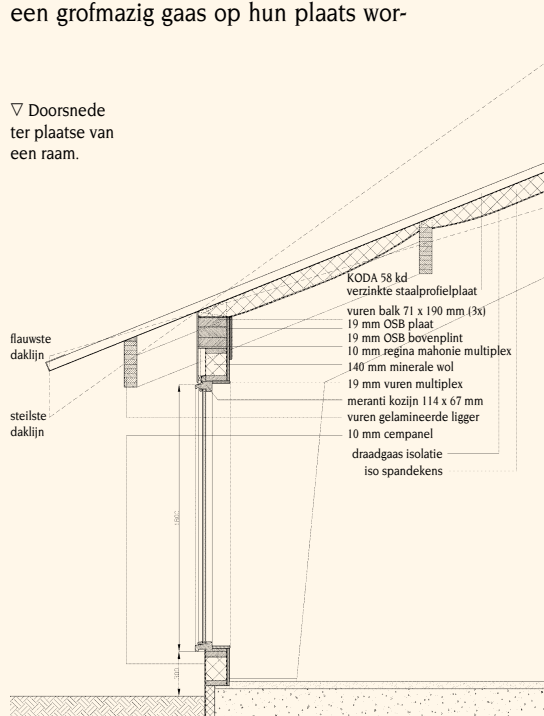
◁ Plattegrond.
Legenda.

1. Activiteitsruimte (80 m²).
2. Bevers (39 m²).
3. Explorers (39 m²).
4. Berging (2 x 13,5 m²).
5. Jongerenruimte (25 m²).
6. Stafkamer (13,5 m²).
7. Keuken (13,5 m²).
8. Toiletruimte (2 x 7,5 m²).
9. Entree (6 m²).
10. Hal (31 m²).

dak tot ruim 4,0 m - zijn grotendeels van glas, wat het onderkomen in de lengterichting een transparantie geeft die men ook bij zo'n tentvorm zou verwachten. De lage voor- en achtergevel in houtskeletbouw zijn bekleed met mahonietriplex, maar zo dat het glas van de ramen precies in lijn ligt met die houten platen. Een lichtgekleurde plint wekt de suggestie dat het hier gaat om een vederlicht gebouw.

een prettige, warme en kindvriendelijke plek hebben geleid. De gelamineerde liggers en kolommen zijn vanzelfsprekend geheel in het zicht gelaten, terwijl daartussen - heel inventief - zachte platen isolatiemateriaal met een grofmazig gaas op hun plaats wor-

▽ Doorsnede ter plaatse van een raam.



Overstek van 2 m

De afwerking is opmerkelijk zorgvuldig. 'Dat is ook te danken aan de geweldige inzet van August Paardekooper van aannemer Van Zwol, die ons bijvoorbeeld waarschuwde dat mahonietriplex wel buiten kán worden toegepast, maar uitsluitend als je dat heel goed doet.' Concreet leidde dat ertoe dat rond elke plaat een dilatatie van 1 cm is aangehouden, waarachter meranti zichtbaar is. En bij de hoge zijgevels, die immers het sterkst aan de weersinvloeden blootstaan, werd een aantal triplexplaten aan de bovenzijde voorzien van metalen strips. Tevens werd rondom de gekromde uitkragende lig-

den gehouden. Het lijkt warempel wederom tentdoek. Een klein aantal deels felle kleuren vergroot de overzichtelijkheid: zwarte deurkozijnen (mahonie); rode speelzalen, muisgrijze kantoorruimtes en zwarte bergingsdeuren. Met zorg zijn de ramen op wisselende hoogte aangebracht: bij de kantoorruimte op grote-mensenniveau, bij de speelruimtes op kindermaat.

Zo is een clubgebouw ontstaan dat scoutingvereniging St. Ansfridus ongetwijfeld weer volop tot leven zal brengen en dat ook voor de andere gebruiker, de buitenschoolse opvang van Stichting Welzijn Amersfoort, vast zal voldoen. Daarnaast bevestigt het de naam van TECT als volwassen bureau, dat in staat blijkt vanuit een verrassend idee een doelmatig en overtuigend ontwerp te maken, al is dit goede resultaat ook te danken aan het aanvankelijke gebrek aan ervaring van de drie architecten: juist daardoor was hun inzet zo groot. Zelfs toen de bouw allang aan de aannemer was overgedragen, bleven zij zich - uiteraard met diens welwillende instemming - tot en met de kleinste details om hun schepping bekommeren. Van Valkenburg: 'We zagen dat als een investering, en we weten nu dat die extra inspanning zeker de moeite heeft geloond.' □

Hilde de Haan