

Wonen rond zwembad



VILLA DEYS RHENEN

Zwemmen houdt je fit en je kunt het tot op hoge leeftijd blijven doen. In Rhenen staat een villa waarin het goed oud worden is: geïntegreerd in de natuur, met buiten veel water dat 's winters tot aan de voet van de tuin staat, en met binnen water in een door glas omgeven zwembad. Een sedumdak en enkele opvallende houttoepassingen verhogen het woon- en natuurge-not.

△ Zicht vanuit huis over het bangkirai terras naar de uiterwaarden. De western red cedar luiken staan open.

Onderaan de Utrechtse Heuvelrug, ontsloten vanaf de winterdijk langs de Rijn, bouwt architectenbureau Paul de

Ruiter uit Amsterdam een viertal villa's. De vier opdrachtgevers hebben elk hun eigen smaak en programma

van eisen. De vier luxe onderkomens worden dan ook totaal verschillend. Een van de gereedgekomen villa's is

voor een ouder echtpaar. Het huis is zodanig ontworpen, dat deze mensen er tot op hoge leeftijd zelfstandig kunnen blijven wonen. Daar zorgt de domotica-techniek voor: een bussysteem dat veel handelingen automatiseert en op afstand regelbaar maakt. Denk daarbij aan het aan- en uitdoen van de verlichting, het openen en sluiten van gordijnen en zonwering en het openen van de voordeur. Dat kan allemaal met de afstandsbediening. Een bijzondere wens van de opdrachtgevers was een zwembad om dagelijks baantjes trekkend de conditie op peil te houden. Dit programmaonderdeel heeft een centrale plaats in de plattegrond gekregen.

Ruimtelijkheid

De villa bestaat uit twee lange bouwvolumes, parallel lopend aan de dijk, met licht hellende daken. Daartussenin ligt als verbindend element een lager gebouwde strook met een plat dak. Andere belangrijke eisen van de familie waren enerzijds maximaal contact met de natuur buiten en anderzijds veel ruimtelijkheid binnen de woning. Aan de zuidzijde geeft een schuifpui van glas en aluminium over de volle lengte van de gevel uitzicht op rivier en uiterwaarden. De plattegrond is zo open mogelijk gehouden. Waar wel een afscheiding gewenst is tussen de verschillende ruimtes, is hoofdzakelijk voor glas gekozen, gedeeltelijk transparant, gedeeltelijk gezandstraald. Rondom het zwembad in het centrum van de woning staan glazen wanden



△ De villa loopt parallel langs de dijk.

▽ Rondom het zwembad in het centrum van de woning staan gezandstraalde glazen wanden pal langs het water. Alleen een onderste strook van 30 cm is transparant.

pal langs het water. Deze wandpanelen zijn grotendeels gezandstraald. Alleen een strook van 30 cm vlak boven de vloer is transparant gehouden. Zo kun je al zwemmend dwars door het huis naar buiten kijken, terwijl anderen in huis je niet kunnen zien. Verder zijn er zo min mogelijk deuren toegepast. De meeste zijn van glas met een minimale omlijsting waar dat constructief noodzakelijk is. Slecht een enkele deur is van hout.

Ijle constructies

De beide hoofdvolumes hebben een breedplaatbetonvloer als dakconstruc-

tie. Deze is niet in de breedte maar in de lengte overspannen. De architect wilde de constructie van de lange glazen pui en tussenwanden zo ijl mogelijk houden, zonder dragende elementen. De betonplaat wordt gedragen door het metselwerk van kopgevels en dwarsgeplaatste scheidingswanden. Deze gemetselde wandjes, die de keukens afscheiden van de woon- en werkruimte en in de andere beuk de slaapkamers van het sanitair, lopen echter niet door tot aan het plafond: een van de middelen om de ruimtelijkheid verder te vergroten. Stalen kokerprofielen dragen het gewicht van het dak over >





op het metselwerk. Boven de stalen kolommetjes is flink wat extra wape- ning in de betonplaat aangebracht.

Hangend dak

Het dak van het verlaagde tussenge- deelte is van hout. Het hangt tussen de betonnen dakplaten van de hoofd- beuken. Twee lange liggers van gelami- neerd Siberisch lariks met een door- snede van 425 x 110 mm zijn met roestvaststalen trekstangen opgehan- gen aan de zijkant van de betonplaten. De stangen hebben een diameter van 16 mm en een onderlinge afstand van 1,7 m. Door deze hangende constructie hoeven de glazen wanden van zwem- bad, hal en oranje-rie niets te dragen en waren minimale glasprofielen of kit- voegen voldoende. De lengte van de langste ligger is 19,30 m. De andere bestaat uit twee delen, omdat één deel doorloopt naar buiten. De liggers zijn binnenshuis in het zicht gelaten en opaalkleurig afgewerkt met verdunde grondverf. Het liggerprofiel is niet over de hele lengte hetzelfde. Afhankelijk

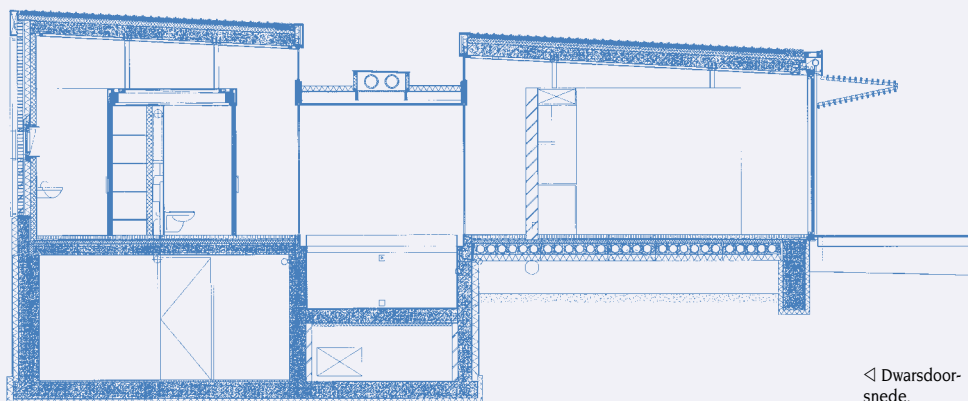
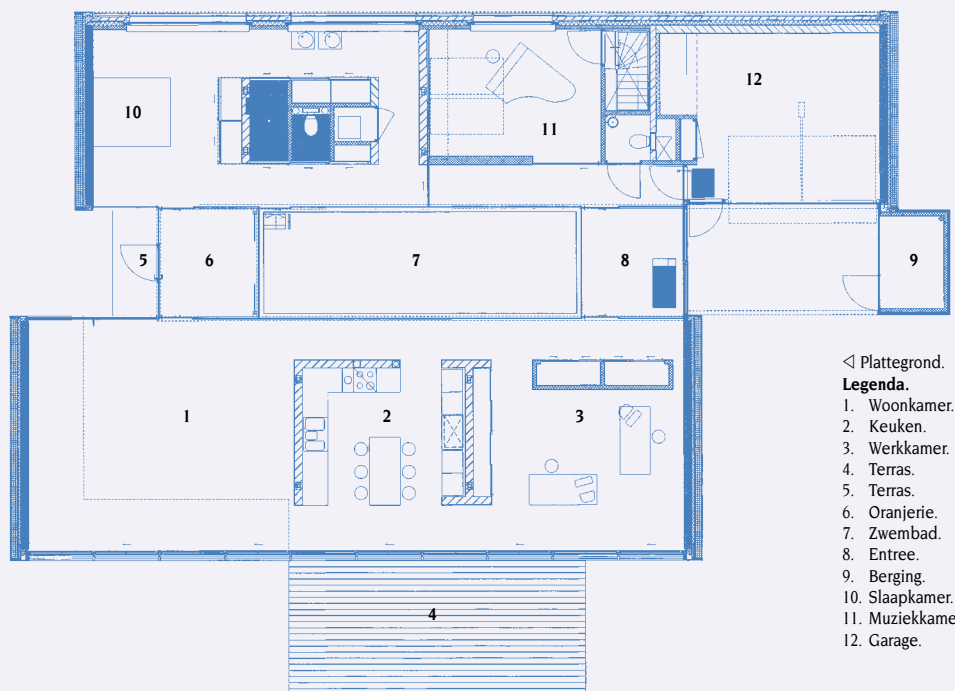
van wat er onder de ligger gebeurt, zijn uitsparingen en sponningen aange- bracht, bijvoorbeeld voor glazen wan- den die er op aansluiten, of voor schuifdeuren. Bovenop de liggers is

△ De achterge- vel is verfraaid met een verti- caal western red cedar lamellenrooster.

tussen de trekstaven in bovenlichten voorzien. De staven zijn onzichtbaar weggewerkt in de stuiknaden tussen het isolatieglas. Het binnenblad van het dubbelglas loopt wat verder door en is over het uitstekende strookje zwart gezeefdrukt, zodat je de trek- stang niet ziet. De ruiten sluiten slechts met zwarte kitvoegen op elkaar aan. Onder en boven staan ze in kleine aluminium profielen.

Glasachtig plafond

Tussen de lariks liggers zijn geïmpre- neerd vuren dakbalken (46 x 146 mm) gemonteerd, hart op hart 435 mm. Hieroverheen is 18 mm underlayment geschroefd met daarop het gebruikelij- ke isolatiepakket en met een epdm- afwerking als basis voor de sedumbe- planting. In het dak zijn op regelmatige afstanden daklichten aangebracht van gelaagd en gehard dubbelglas. Het plafond bestaat uit 40 mm dikke kunst- stof Butzbach-kanaalplaten. Deze lo-



pen onder de daklichten door en filte- ren het daglicht. Het plafond zet zich ook door naar buiten en maakt daar een verticale knik bij de berging, waar- van één wand met dit materiaal is bekleed. De kanaalplaten hebben een vaag groene tint die mooi overeen- komt met die van het gezandstraalde glas. De naar buiten doorlopende lariks ligger wordt opgevangen in de zijwand van de berging, die verder is afgetimmerd met gelamineerde delen



van dezelfde houtsoort (40 x 325 mm). Deze zijn met een ventilatiespouw ertussen tegen de Poriso-metselwerk wand bevestigd en eveneens afgewerkt met verdunde grondverf. Ook de garagedeur, een standaard kanteldeur met een verzinkt stalen frame, heeft deze lariks bekleding.

△ Tussen de twee lange bouwvolumes ligt als verbindend element een lagere strook, waarin zich het zwembad bevindt.

Naast de vijver is een terras aangelegd met geprofileerde delen van bangkirai (40 x 150 mm). Ook het terras aan de zijkant van het huis naast de oranjerie is van dit materiaal. Om de relatie met de grond te versterken, zijn de daken beplant met sedum en krijgen de ge-

sloten kopgevels omhoog klimmend groen langs een stalen rasterwerk. De muur hierachter is net als de daken afgewerkt met epdm-folie. Als je boven op de helling staat en naar beneden kijkt, is het de bedoeling dat je een opgetild stuk terrein ziet. Daarvoor moet het groen nog wel eerst een stukje doorgroeien. De dakranden van de lange voor- en achtergevels bestaan uit met koper bekleed 18 mm dik beton-triplex. De randen zijn naar beneden omgezet langs de zijkant van kopgevels, zodat er een opvallende omlijsting ontstaat.

Houten lamellen

Zonwering is hard nodig voor de geheel uit glas bestaande zuidgevel. Hiervoor is een bijzondere oplossing gevonden: vijf luiken met horizontale lamellen. Het frame is van aluminium, waarop aan de buitenzijde onbehandelde western red cedar latten van 30 x 40 mm zijn geschroefd. Elk luik bestaat

Tuin en landschap

Achter het huis loopt de helling vrij steil omhoog. Een aantal smalle terrassen vormt de achtertuin. De grondkeringen bestaan uit schanskorven gevuld met keien. Langs het huis tot aan de weg op de winterdijk loopt het terrein minder steil af. Deze helling wordt echter benadrukt, doordat zij aan de woonkamerkant wat dieper wegloopt en uitmondt in een vijver. De hoek van de woonkamer is los gehouden van het terrein en kraagt uit over de vijver. Het zonlicht dat in het wateroppervlak reflecteert, geeft een voortdurend spel van lichte vlekken tegen het plafond.



△ Elk zonweringsluik bestaat uit twee delen die met een knik omhoog kunnen, waardoor een soort luifel ontstaat.

uit twee delen die met een knik omhoog kunnen, waardoor een soort luifel ontstaat. Doe je ze omlaag, dan vallen ze in een slot en is het mogelijk 's nachts de grote schuifdeuren geopend te houden zonder angst voor insluiers.

Als antwoord op deze horizontale geleiding van de zonweringselementen aan de voorgevel, heeft de achtergevel tegen het donkere metselwerk een vaste lamellenverfraaiing gekregen met dezelfde latten. Om te voorkomen dat er vuil op het hout blijft liggen, is de richting hiervan echter verticaal. □

Marein Kolkmeijer

Feiten en getallen

Locatie:	Rhenen
Opdrachtgever:	Familie Deys-Trijssenaar
Projectontwikkelaar/architect:	Architectenbureau Paul de Ruiter BV Amsterdam
Landschapsarchitect:	Buro Zijaanzicht Wageningen
Tuinarchitect:	Bureau Sytze Hager Veenendaal
Aannemer:	Aannemingsmaatschappij Boers Veenendaal BV
Leverancier constructie-/gelamineerd hout:	Heko Spanten BV Ede
Leverancier gevelbekleding:	Surminski Aluminiumbouw VOF Horst
Installaties:	Halmos BV Adviseurs Den Haag, Milieukundig Onderzoek en Ontwerp Buro BOOM Delft
Oppervlakte:	345 m ²
Bouwperiode:	Jan. 2001 - mei 2002
Bouwkosten:	€ 791.000,- (excl. BTW)